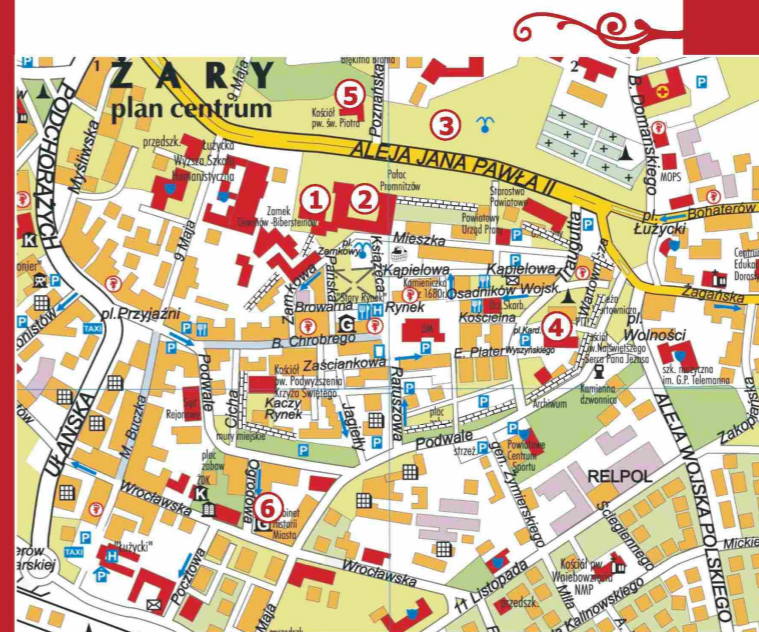
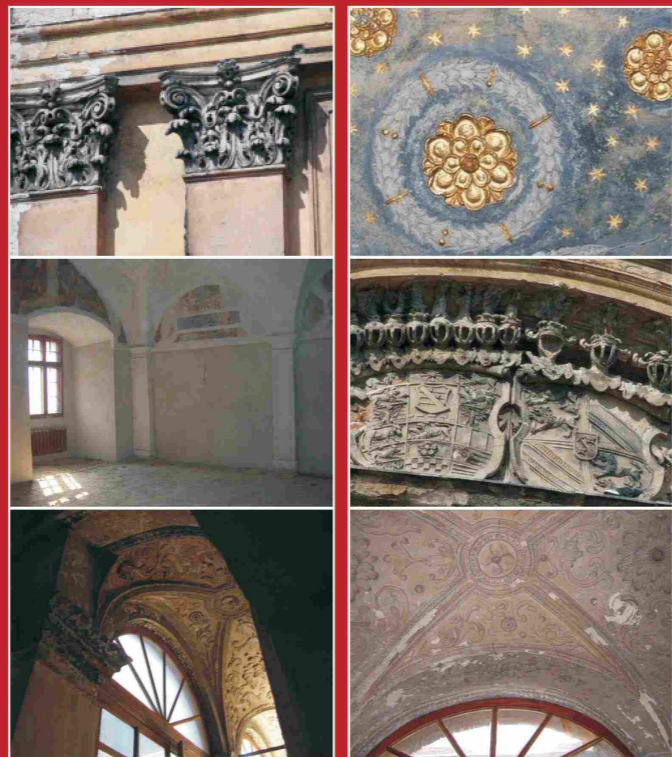


Po 1815 r. pałac służył jako budynek administracyjny. Była tu siedziba władz powiatu żarskiego. W czasie II wojny światowej uległa zniszczeniu budowla maneżu. Pałac prawie w całości ocalał. Jeszcze w 1950 roku było tutaj Starostwo Powiatowe. Po zmianach organizacyjnych w pałacu rozpoczęto prace konserwatorskie. W latach 70-tych XX w. wykonano nową konstrukcję dachu. Z wyposażenia pałacu nic obecnie nie zostało. Od 1992 r. kompleks zamkowy - pałacowy jest własnością prywatną. Obecnie nowi właściciele remontują obiekt.

Planuje się:

- w zamku Bibersteinów: na parterze restaurację, na I piętrze Urząd Stanu Cywilnego, na II i III piętrze Muzeum Regionalne;
- w pałacu Promnitzów: na parterze i I piętrze galerię handlową, natomiast na II i III piętrze hotel 3 *** sieci PIETRAK.



----- Pozostałości murów miejskich /Überreste der Stadtmauer/

- 1 Zamek Dewinów-Packów-Bibersteinów /Dewin-, Pack- und Bibersteinschloss/
- 2 Pałac Promnitzów /Promnitzschloss/
- 3 Dawny park przypałacowy /Eh. Schlosspark/
- 4 Kościół farny pw. NSPJ /Pfarrkirche/
- 5 Kościół pw. św. Piotra i Pawła /Kirche St. Peter und Paul/
- 6 Gabinet Historii Miasta /Kabinett für die Stadtgeschichte/



Wydawca: Urząd Miejski w Żarach, Rynek 1-5, 68-200 Żary, tel. (+48) 68 470 83 00, fax. 68 470 83 78
www.zary.pl, e-mail: miaasto@um.zary.pl; Tekst: I. Brzeziński; Zdjęcia: I. Brzeziński, A. Kubiak,
 A. Prokopowicz, Z. Tomczak; Archiwum: G. Krause; Tłumaczenie: E. Zys; Projekt i skład: 
 Mapa centrum Żar: Zakład Kartograficzny „Sygnatura”, www.sygnatura.com.pl



Projekt współfinansowany ze środków Europejskiego Funduszu Rozwoju Regionalnego w ramach programu INTERREG III A Polska (Województwo Lubuskie) Kraj Związkowy Brandenburgia, Fundusz Mikroprojektów Euroregionu „Sprewa-Nysa-Bóbr” oraz budżetu państwa

Nach 1815 diente dieses Schloss als Verwaltungsgebäude. Hier hatte das Landratsamt des Landkreises Sorau seinen Sitz. Im Zweiten Weltkrieg wurde der Reitstallbau zerstört. Das Schloss ist fast ganz unversehrt geblieben. Noch im Jahre 1950 war hier das Landratsamt vom Landkreis Żary. Nach den organisatorischen Änderungen wurden im Schloss denkmalpflegerische Arbeiten begonnen. In den 70er Jahren des 20. Jh. hat man eine neue Dachkonstruktion gebaut. Von der Schlossausstattung ist zur Zeit nichts vorzufinden. Seit 1992 ist das Schloss im Privatbesitz. Die jetzigen neuen Besitzer restaurieren die Anlage.

Geplant ist:

- im Bibersteinschloss: im Erdgeschoss ein Restaurant, im 1. Obergeschoss Standesamt, im 2. und 3. Obergeschoss ein Heimatmuseum;
- im Promnitzschloss: im Erdgeschoss und 1. Obergeschoss eine Handlungsgalerie, im 2. und 3. Obergeschoss ein Drei-Sterne-Hotel der Hotelkette PIETRAK.



zamek i pałac
SCHLOSSANLAGE



ŻARY



Zamek Dewinów - Packów - Bibersteinów

Gotycki zamek Dewinów - Packów ma swoje początki w XIII w. i powstanie jego było związane z lokacją miasta w 1260 r. Był to budynek ceglany, trzykondygnacyjny z wąskim dziedzińcem oraz wieżą. Relikty tej budowli są obecnie wkomponowane w renesansowy zamek Bibersteinów. W latach 1540-1549 budowla w stylu włoskiego renesansu, ozdobiona galeriami, bogatą sztukaterią oraz wieżą w południowej części, przebudowana została przez kilku Włochów i mistrza budowlanego z Jawora. Komnaty ozdobiły renesansowe freski, których część przetrwała do dzisiaj. Elewacje dziedzińca ozdobiono sgraffitową dekoracją (fragment z kuchni zamkowej jest na ratuszu).

Rozbudowa zbiegła się z bezpotomną śmiercią dwóch ostatnich panów (braci) Hieronima i Krzysztofa Bibersteinów, a tym samym zakończeniem blisko dwustu-letniego panowania tego rodu w Żarach i w Frydlantcie (Czechy). Krótko, bo w latach 1551-1556 zamek wraz z dobrami żarsko - trzebielskimi należał do cesarza Ferdynanda I Habsburga, który oddał lenno w zastaw margrabiemu Georgowi Friedrichowi Hohenzollernowi Ansbachowi.

Biskup wrocławski Balthazar von Promnitz kupił go wraz z dobrami, a następnie przekazał za zgodą cesarza swojemu bratankowi Seyfriedowi w dziedziczne władanie. Ród Promnitzów panował w Żarach do 1765 r. Około 1700 r. przebudowano wieżę zamkową podnosząc ją, dodając zegar i nadając jej okazały barokowy kształt. Ostatni z Promnitzów Johann Erdmann III oddał państwo stanowe Żary elektorowi saskiemu za dożywotnią rentę. Zamek i pałac stał się własnością państwa pruskiego po kongresie wiedeńskim w 1815 r. Od 1824 r. zamek Bibersteinów służył jako więzienie. W latach 1930-1945 po gruntownym remoncie było tutaj muzeum regionalne powiatu żarskiego. W czasie II wojny jedno skrzydło zamku zostało poważnie uszkodzone, zbiory muzeum przepadły. Po wojnie prowadzono prace konserwatorskie do 1990 r. Odtworzono sztukaterie, wzmocniono stropy, zabezpieczono dach, odbudowano zniszczone skrzydło.



Das Dewin-, Pack- und Bibersteinschloss

Das gotische Dewin- und Packschloss hat seinen Anfang im 13. Jh. und seine Entstehung war mit der Anlegung der Stadt im Jahre 1260 verbunden. Es war ein dreigeschossiger Ziegelbau mit einem engen Innenhof und Turm. Die Überreste dieses Baus sind jetzt in das Renaissanceschloss der Bibersteiner eingefügt. In den Jahren 1540-1549 wurde der Bau im Stil der italienischen Renaissance - verziert mit Galerien, reichen Stuckarbeiten und einem Turm im Südteil - von einigen Italienern und einem Baumeister aus Jawor (Jauer) umgebaut. Die Säle schmückten Renaissancewandmalereien, von denen ein Teil bis heute erhalten blieb. Die Fassade des Innenhofes wurde mit einem Sgraffitoschmuck verziert. Ein Bruchstück aus der Schlossküche ist heute am Rathaus angebracht.

Der Ausbau erfolgte in der Zeit des erbenlosen Todes der zwei letzten Standesherrn, der Brüder Hieronymus und Christoph Biberstein. Es war zugleich auch das Ende der fast zweihundertjährigen Herrschaft dieses Geschlechts in Żary (Sorau) und Frydlant (Friedland in Böhmen). In den Jahren 1551-1556 gehörte das Schloss mit den Besitzungen Trzebiel (Triebel) und Żary kurz dem Kaiser Ferdinand I., der das Lehen dem Markgrafen Georg Friedrich von Hohenzollern - Ansbach verpfändete. Der Breslauer Bischof Balthasar von Promnitz erwarb es mit den Besitzungen und setzte folglich mit kaiserlichem Einverständnis seinen Neffen Seifried zum Hauptmann in Sorau und Triebel, der dann nach dessen Tode diese Herrschaften erbte. Das Geschlecht der Promnitze herrschte in Żary bis 1765.

Um 1700 wurde der Schlossturm umgebaut, indem er erhöht wurde, eine neue Uhr und eine prächtige Barockgestalt erhielt. Der letzte aus dem Geschlecht der Promnitze, Johann Erdmann III., trat die Standesherrschaft Żary an die Krone von Sachsen gegen eine Jahresrente ab. Das Biberstein- und Promnitzschloss wurde nach dem Wiener Kongress 1815 Besitztum des preußischen Staates. Seit 1825 war im Bibersteinschloss ein Gefängnis untergebracht. In den Jahren 1930-1945 hatte hier nach einer gründlichen Renovierung das Heimatmuseum des Landkreises Żary seinen Sitz. Im Zweiten Weltkrieg wurde der eine Flügel des Schlosses stark beschädigt, die Museumssammlungen sind verschollen. Nach dem Krieg wurden bis 1990 denkmalpflegerische Arbeiten durchgeführt. Es wurden Stuckarbeiten wieder hergestellt, die Decken verstärkt, das Dach gesichert und der zerstörte Flügel aufgebaut.

Pałac Promnitzów

Na terenach podzamcza zamku Bibersteinów najwybitniejszy z Promnitzów Erdmann II wybudował w latach 1705-1726 swój barokowy pałac. Architektami tego kompleksu wraz z przynależnym parkiem, ogrodami, maneżem, oranżerią, pałacem letnim i myśliwskim byli Giovanni Simonetti, Carl Spaninger oraz August Beer. Szczególnie ten ostatni, który przebywał w Żarach nieprzerwanie w latach 1711-1726 nadał monumentalnej rezydencji ostateczny barokowy wygląd. W latach 1704-1708 kapelmistrzem w żarskim dworze Erdmanna II i jego letniej rezydencji w Pszczynie był Georg Philipp Telemann. Z tego okresu pochodzą kompozycje, w których można znaleźć elementy polskiej muzyki ludowej. Przeniósł po raz pierwszy polskie mazurki, polonezy do klasyki światowej. Telemann zastąpił na stanowisku nadwornego kapelmistrza, znanego teoretyka muzyki, Caspara Printza.



GEORG PHILIPP TELEMANN (1681-1767)

Częstymi gośćmi w pałacu i zamku byli królowie polscy i elektorzy sascy, August II Mocny i August III, którzy zjeżdżali tu podczas podróży Drezno - Warszawa. Pałac przed wojną był bogato wyposażony w wiele ściennych malowideł, sztukaterii, kominków, stiuków, mebli i obrazów. W pałacu mieściła się także kaplica, z której cztery herby wykute w piaskowcu znajdują się w Gabinetcie Historii Miasta przy ulicy Ogrodowej.

Das Promnitzschloss

Direkt in der Nähe des Bibersteinschlusses hat der hervorragendste Vertreter des Geschlechts von Promnitz, Erdmann II., in den Jahren 1705-1726 sein Barockschloss bauen lassen. Die Architekten der Schlossanlage wie auch der dazugehörigen Gärten, des Parks, des Reitstalls, des Lustschlusses und des Jagdschlusses waren Giovanni Simonetti, Carl Spaninger und August Beer. Besonders der letzte, der sich in Żary (Sorau) ununterbrochen von 1711 bis 1726 aufhielt, verlieh der monumentalen Residenz ihr endgültiges barockes Aussehen. In den Jahren 1704-1708 war Georg Philipp Telemann Kapellmeister am Sorauer Hofe von Erdmann II. wie auch in seiner Sommerresidenz in Pszczyna (Pless). Aus dieser Zeit stammen Kompositionen, in denen man Elemente der polnischen Volksmusik erkennen kann. Er hat zum ersten Mal die polnischen Mazurkas und Polonaisen in die Weltklassik übertragen. Telemann war als Hofkapellmeister der Nachfolger des bekannten Musiktheoretikers Caspar Printz.

Auf dem Schloss waren häufig die polnischen Könige und sächsischen Kurfürsten August II. und August III. zu Gast, die hier auf der Durchreise von Dresden nach Warschau einkehrten. Vor dem Kriege war das Schloss reich mit Wandmalereien, Stuckarbeiten, Kaminen, Möbeln und Gemälden ausgestattet. Im Schloss war auch eine Kapelle. Vier im Sandstein gemeißelte Wappen aus dieser Kapelle befinden sich im Kabinett für Stadtgeschichte in der Ogrodowa Straße.

